

Phone : +(221) 76.026.88.15
+(221) 33.957.49.37
Fax : +(221) 33.820.06.00
AFTN : GOOOYNYX
E-mail : aim-gooo@asecna.org
Web : <https://aim.asecna.aero>



AIRAC AIP SUP

NR 60/A/26GO

APRIL 08th , 2026

BUREAU NOTAM INTERNATIONAL DE L'OUEST AFRICAIN

B.P. 8155 Aeroport International Blaise DIAGNE Dakar/Diass-SENEGAL

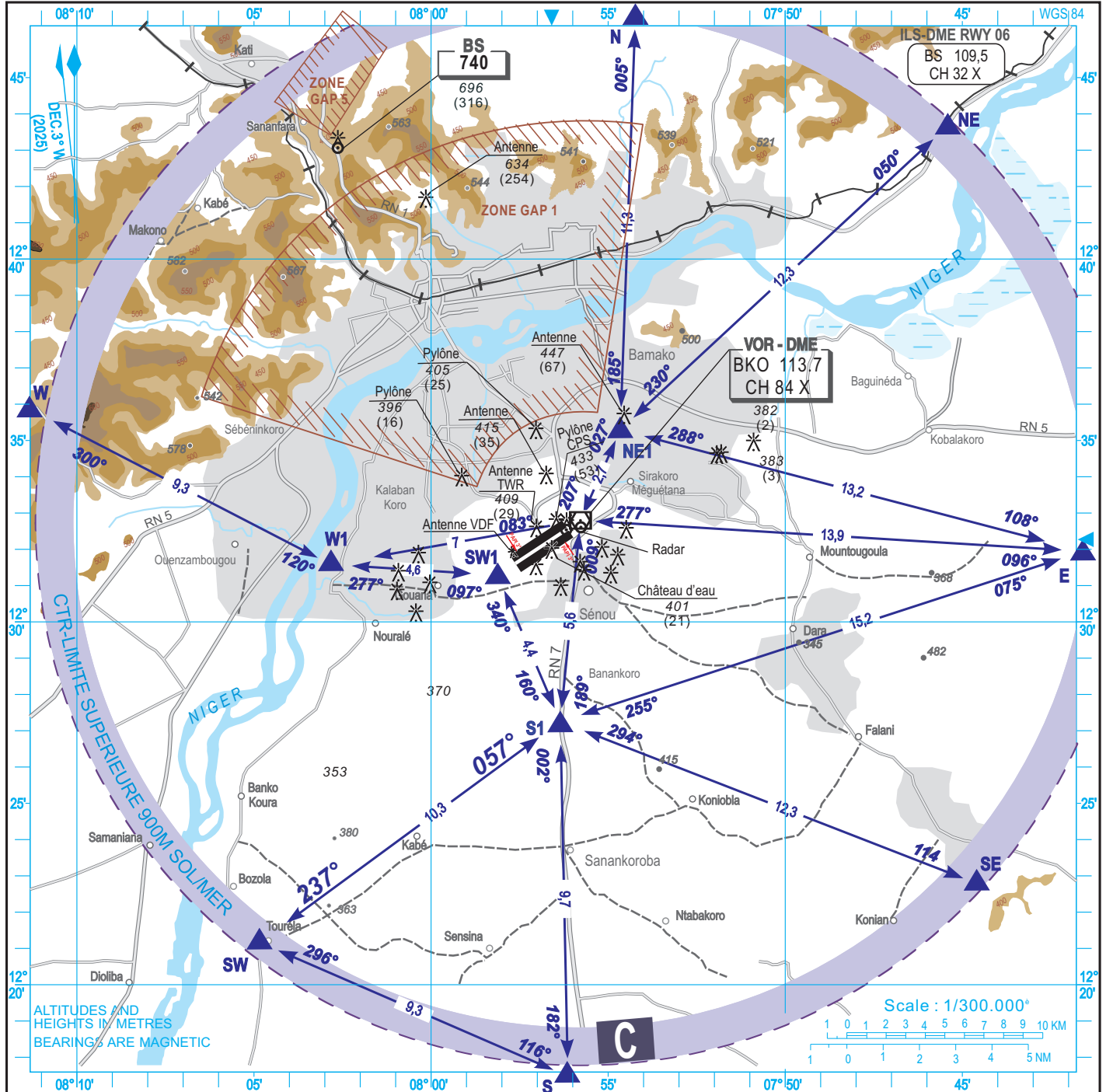
BENIN – BURKINA FASO – COTE D'IVOIRE – GUINEE BISSAU – MALI – MAURITANIE – NIGER – SENEGAL – TOGO

**MISE A JOUR DES CARTES LOCALES DE L'AEROPORT INTERNATIONAL PRESIDENT
MODIBO KEITA-SENOU**

**UPDATE OF AERONAUTICAL LOCALS CHARTS PRESIDENT MODIBO KEITA-SENOU
INTERNATIONAL AIRPORT**

**/
GABS**

DATE D'ENTREE EN VIGUEUR / EFFECTIVE DATE	14 Mai 2026/May 14th, 2026
VALIDITE / VALIDITY	PERM

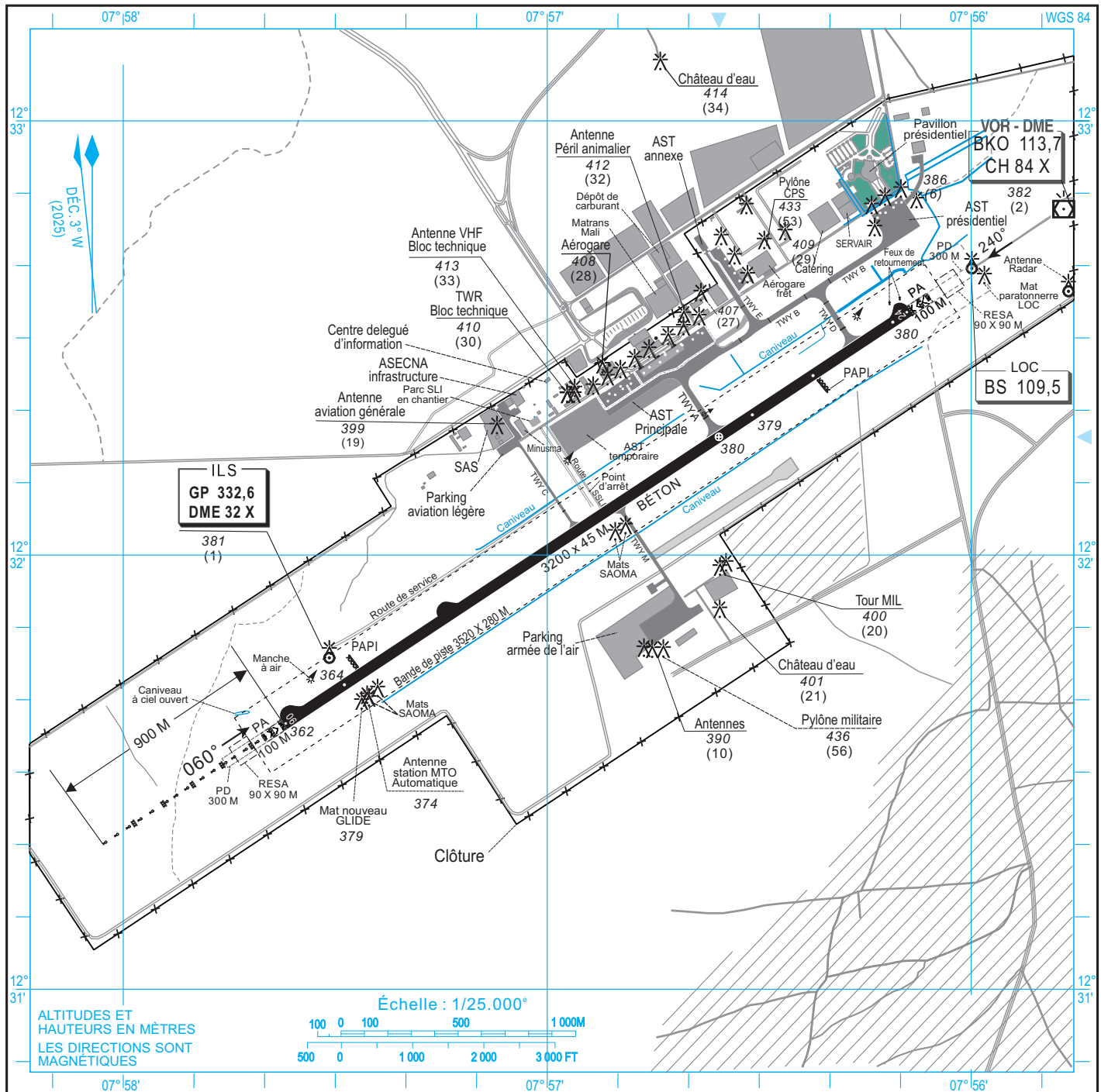


CORRECTIONS : Mise à jour des données d'aérodrome - Intégration des cheminement VFR

AERODROME : CIV. SITUATION : 7 NM SE.E de la ville TEL : (223) 20. 20. 31. 61 - 20. 20. 67. 01
 CONTROLE LOCAL : ACC : 125,4 MHz TWR : 118,3 MHz A/A : 6673 - 8861 KHz FAX : NIL
 RSFTA : GABSVDYX E mail : ASECNA-AIM-Bamako@asecna.org

CONSIGNES PARTICULIÈRES D'UTILISATION :

GAP 1 : Survol de la ville interdit H24, sauf en cas d'orage où il n'existe pas de restriction de procédure IFR en CA.
 GAP 5 : KATI - Zone de tir active tous les jours.
 Tour de piste à droite au QFU06. Demi-tour en bout de piste obligatoire pour les aéronefs de plus de 40 tonnes.
 L'utilisation du TWY C est limitée aux aéronefs à hélice d'envergure n'excédant pas la taille du B190 et ne transportant pas de passagers.
 Le survol de la base militaire 101 est interdit.



RENSEIGNEMENTS COMPLÉMENTAIRES SUR L'AIRE DE MANOEUVRE : Inutilisable hors piste
Nature piste: Béton bitumeux

RESTRICTIONS D'UTILISATION :
Aérodrome interdit aux aéronefs non munis de radiocommunications bilatérales. Tour de piste à droite au QFU 06.
Survol de la ville interdit, sauf en cas d'orage où il n'existe pas de restrictions de procédures IFR.
Demi-tour en bout de piste obligatoire pour les aéronefs de plus de 40 tonnes.
La raquette de retournement intermédiaire RWY06 est limité aux avions de catégorie C ou moins .

SÉCURITÉ INCENDIE : Niveau assuré : 8	ATELIERS : Petites réparations possibles
INFORMATIONS AÉRONAUTIQUES : Documentation sur l'aérodrome	
GARAGE AÉRONEFS DE PASSAGE : NIL	RAVITAILLEMENT : AVGAS 100 LL JET A1 - (CIV - MIL)
TRANSPORTS VERS LA VILLE : Taxis - Voitures de location - Bus	

NOTES : Utilisation : B 747 - Electrique : Secours; L'utilisation du TWY C est limitée aux aéronef à hélice d'envergure n'excédant pas la taille du B190 et ne transportant pas de passagers; Raquette intermédiaire réservée aux aéronefs équipés code C ou moins
Zone de vidange : Voir eAIP 10 ENR 5.1
Pluies : Juin à Octobre

CORRECTIONS : Mise à jour des données d'aérodrome

**VFR ENTRY AND DEPARTURE ROUTING OF BAMAKO CTR
FOR VFR SPECIAL AND VFR FLIGHTS**

I - WEATHER MINIMUMS

Normal VFR = VIS 5000 M VV 450M
 Special VFR = VIS 1500 M
 Helicopters = VIS 800 M VV 300 M

II - REPORTING POINTS

Code	Spelling	Geographic situation	Coordinates	Rad. VOR	Dist. NM
N	NOVEMBRE	SABA Village	012°46'40"N 007°54'14"W	009°	13.9
NE	NOVEMBRE ECHO	Factory Tyenfala village	012°43'40.31"N 007°45'24.53"W	046°	14.8
NE1	NOVEMBRE ECHO UNITE	Hill with quarry and vegetable garden.	012°35'17.60"N 007°54'39.42"W	027°	2,7
E	ECHO	Nkoniko Village	012°31'56.77"N 007°41'34.57"W	096°	13,9
SE	SIERRA ECHO	KALIMBA Mount northwest Village	012°22'47.38"N 007°44'35.69"W	135°	14.8
S1	SIERRA UNITE	Assembly center of vehicles	012°27'15.00"N 007°56'20.98"W	189°	5.6
S	SIERRA	Blue Bungalow west of village DIALAKOROBA	012°17'28.68"N 007°56'08.22"W	184°	15.3
SW	SIERRA WHISKY	TOURELA Village	012°21'10.01"N 008° 04'50.31"W	220°	14.6
W1	WHISKY UNITE	KABALA Stadium	012°31'34.90"N 008° 02'50.02"W	263°	7.0
W	WHISKY	DOGOBA Village	012°35'51.79"N 008°11'18.92"W	284°	15.5
SW 1	SIERRA WHISKY UNITE	Case NDB	012°31'17.27"N 007°58'07.15"W	240°	2.7

III - ARRIVAL PROCEDURES**3.1 CTR ENTRY**

Except otherwise ATC instructions, VFR flight will use the following routings:

From North and North-East

- Routing N°1 : N / NE - NE1 and integrate the right downwind leg RWY06 or right base leg RWY24.

From North-West and West

- Routing N°2 : W - W1 - SW1 integrate final RWY06 or left downwind leg RWY24.

From East and south-East

- Routing N°3 : report over E then proceed for long final or base leg RWY24 ;
- Routing N°4 : report over E-S1-SW1 then proceed final RWY06.

From South and South-West

- Routing N°5 :report S / SW - S1- SW1 then proceed final RWY 06
- Routing N°6 : report S / SW - S1 then proceed left downwind leg RWY24.

Passing significant points, aircraft will receive instructions to join aerodrome circuit and to land

3.2 Flight height / altitude

— 700 FT/QFE or 2000FT/QNH for all aircraft entering CTR.

! 3.3 Holding height / altitude

If necessary a holding may be requested by the control at 700FT/QFE or 2000FT/QNH between S and S1 by left hand circuit.

3.4 Radiocommunication contact

Entry into the CTR is subject to the establishment of two-way radiocommunication contact with the control unit on the appropriate frequency:

— At least five minutes before entering the CTR.

3.5 Radiocommunications failure.

In case of radiocommunication failure upon arrival, aircraft under VFR rules apply the following procedure while ensuring greater visual vigilance

— Enter the CTR 700 ft / QFE or 2000ft/QNH

— According to the flight origin, follow one of the routing of Chapters 3.1

— Choose landing direction according to the windsock indications , or in case of any doubt make an holding between S and S1, identify the landing direction by observing air traffic (If coming from north, the aircraft bypass CTR and integrate the holding pattern in the south).

— Make a low-pass at 700FT/QFE rocking wings to draw the attention of the control tower, then pass back on southern downwind and standby visual or pyrotechnic signals from the tower.

IV - DEPARTURE PROCEDURES**4.1 Exit of CTR**

DEPARTURES	RWY 06	RWY 24
To North, North-East	NE1- NE	NE1 - NE
To West	VOR/DME-W1-W	W1 - W
To East	E	S1 - E
To South-East	S1 - SE	S1-SE
To South and South-West	S1- S or SW	S1-S or SW

4.2 Radiocommunication failure

— Before take-off : stop taking-off.

— after take-off : turn around to land following the communications failure procedure when arriving.

if imperious case, continue the flight in accordance with the filed flight plan.



RWY	Approche	PAPI	Feux de contraste	Feux de seuil	Feux de piste		Feux d'extrémité de piste	Feux d'extrémité de PA
					Axe	Bord		
06	Cat 1 -HI simplifiée 900m	Pente 3°	Rouges LIH/LIL	Verts LIH	NIL	Blancs LIH	Rouges LIH	Rouges
24	NIL	Pente 3°	Rouges LIL	Verts LIH	NIL	Blancs LIH	Rouges LIH	Rouges

Raquettes QFU 06 et 24, voies de circulation : Feux bleus LIL omnidirectionnels

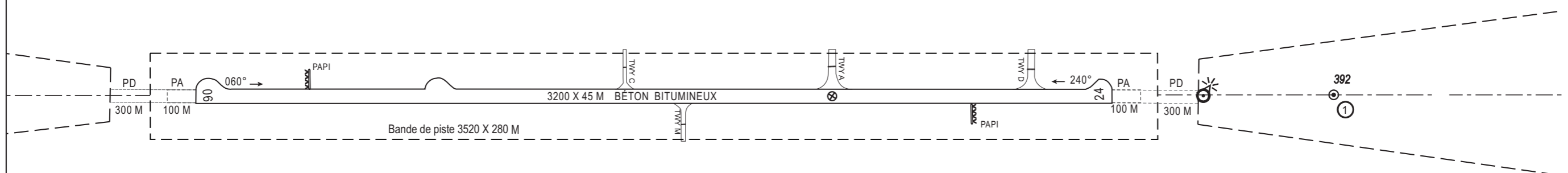
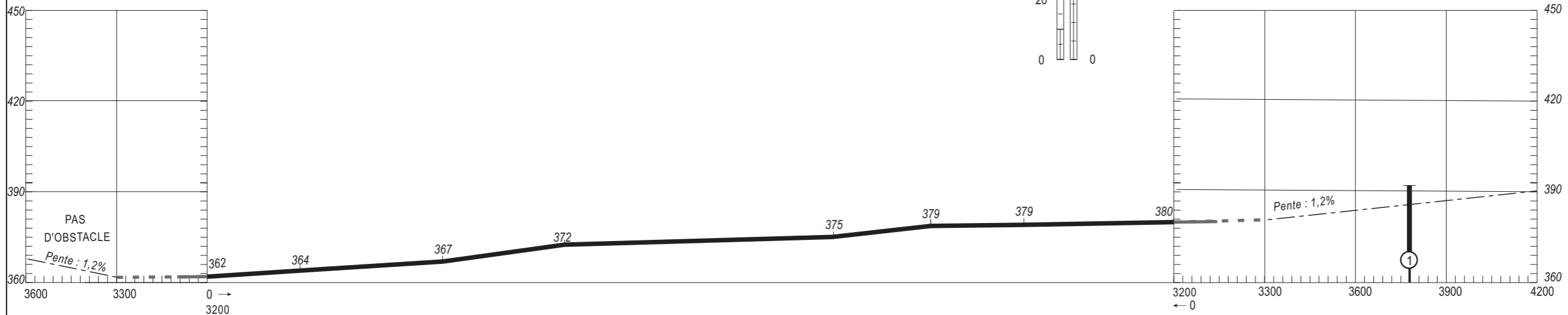
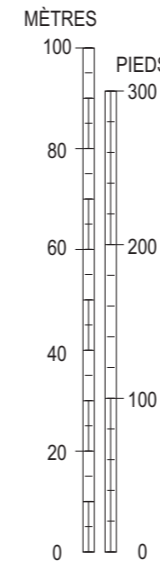
- CONSIGNES PARTICULIÈRES :**
- GAP1 : Survol de la ville interdit H24, sauf en cas d'orage ou il n'existe pas de restriction de procédure IFR en CA.
 - Tour de piste à droite au QFU 06.
 - Demi-tour en bout de piste obligatoire pour les aéronefs de plus de 40 tonnes.
 - L'accès au parking annexe est interdit aux aéronefs dont l'envergure est supérieure ou égal à celle d'un Airbus A310.
 - Raquette intermédiaire limitée aux avions de code C ou moins

CORRECTIONS: Mise à jour des données d'aérodrome

DÉCLINAISON MAGNÉTIQUE : 3°W (2025)
MAGNETIC VARIATION (VAR) : 3°W (2025)

ÉCHELLE VERTICALE 1 : 1 500

RWY 06 / 24			
DISTANCES DÉCLARÉES / DECLARED DISTANCES			
RWY 06			RWY 24
3200	LONGUEUR DE ROULEMENT UTILISABLE AU DÉCOLLAGE	TORA	3200
3500	LONGUEUR UTILISABLE AU DÉCOLLAGE	TODA	3500
3300	LONGUEUR UTILISABLE POUR L'ACCÉLÉRATION-ARRÊT	ASDA	3300
3200	LONGUEUR UTILISABLE A L'ATERRISSAGE	LDA	3200



LÉGENDE	
NUMÉRO D'IDENTIFICATION	⑥
ARBRE OU ARBUSTE	*
MAT, TOUR, CLOCHER, ANTENNE, ETC.	⊙
BÂTIMENT OU CONSTRUCTION IMPORTANTE	■
VOIE FERRÉE	—+—+—+—
COURBE DE NIVEAU	~
OBSTACLE NATUREL AU-DESSUS DU PLAN DE DÉGAGEMENT D'OBSTACLE	⌒

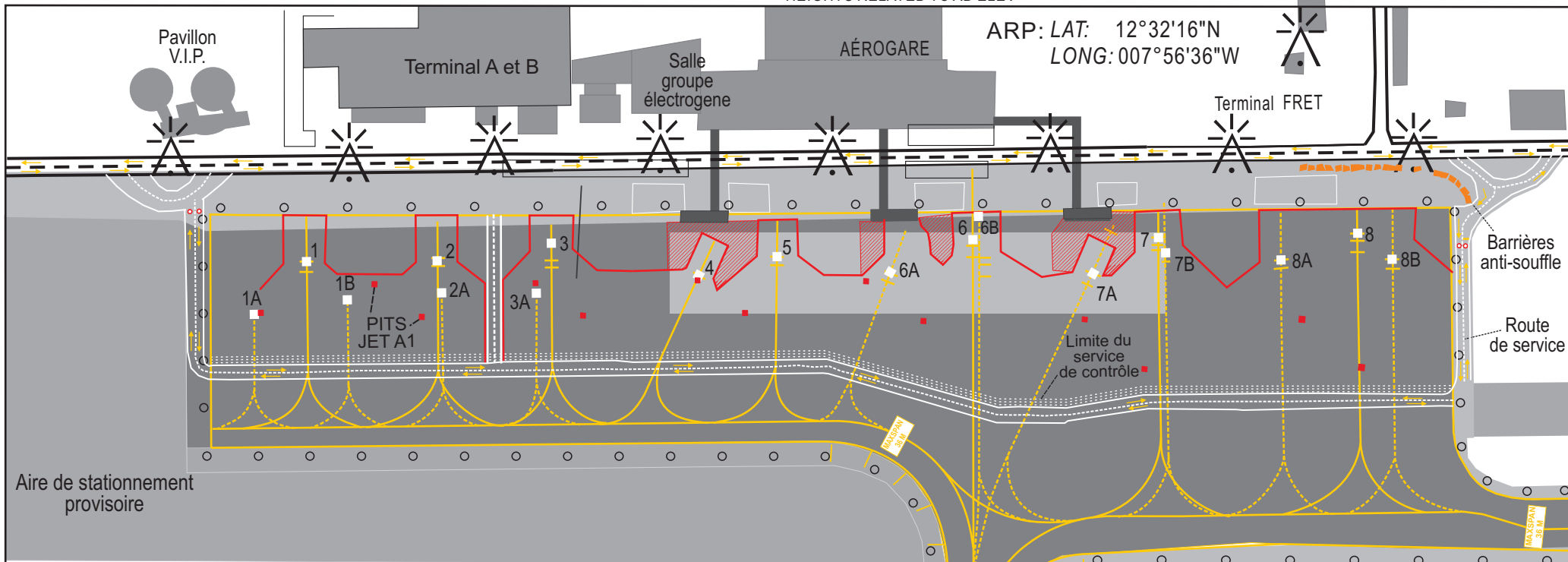


Grandeur de la précision
Horizontale: 00 m
Verticale: 00 m

AMENDEMENT RECORD		
NO.	DATE	ENTERED BY

CORRECTIONS : Mise à jour des données d'aérodrome

CARTE DE STATIONNEMENT ET D'ACOSTAGE D'AERONEF - OACI



ARP: LAT: 12°32'16"N
LONG: 007°56'36"W

Aire de stationnement provisoire

Barrières anti-souffle

Route de service

Limite du service de contrôle

COORDONNÉES DES POINTS INS			
POSTE	LATITUDE	LONGITUDE	ALTITUDE
INS 1A	12°32'21,28"N	007°56'51,42"W	378,45
INS 1	12°32'22,30"N	007°56'51,21"W	378,62
INS 1B	12°32'22,14"N	007°56'50,38"W	378,85
INS 2	12°32'23,32"N	007°56'49,63"W	379,20
INS 2A	12°32'22,97"N	007°56'49,32"W	379,25
INS 3A	12°32'23,69"N	007°56'48,17"W	379,68
INS 3	12°32'24,40"N	007°56'48,37"W	379,68
INS 4	12°32'25,15"N	007°56'46,33"W	380,41
INS 5	12°32'25,97"N	007°56'45,54"W	380,74

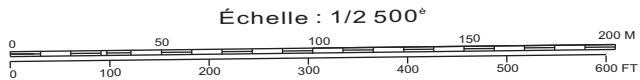
COORDONNÉES DES POINTS INS			
POSTE	LATITUDE	LONGITUDE	ALTITUDE
INS 6A	12°32'26,66"N	007°56'44,04"W	381,29
INS 6	12°32'27,68"N	007°56'43,30"W	381,62
INS 6B	12°32'28,00"N	007°56'43,42"W	381,55
INS 7A	12°32'28,20"N	007°56'41,56"W	382,24
INS 7	12°32'29,13"N	007°56'41,07"W	382,49
INS 7B	12°32'29,00"N	007°56'40,86"W	382,56
INS 8A	12°32'29,81"N	007°56'39,41"W	382,75
INS 8	12°32'30,71"N	007°56'38,69"W	382,89
INS 8B	12°32'30,67"N	007°56'38,06"W	383,01

CAT	POSTES DE STATIONNEMENT																	
	1A	1	1B	2	2A	3A	3	4	5	6A	6	6B	7A	7	7B	8A	8	8B
Cat A	●		●		●	●												
Cat B																		
Cat C		●		●			●	●	●	●			●	●		●	●	●
Cat D																		
Cat E												●			●			●

Point de vérification VOR
12°32'19,05"N
007°56'37,54"W

Point d'attente
12°32'19,20"N
007°56'37,64"W

BKO 113.7



CORRECTIONS: Mise à jour des données d'aérodrome

CARTE DE STATIONNEMENT ET
D'ACOSTAGE D'AERONEF - OACI

TWR: BAMAKO TOUR 118.3 Mhz
Apron altitude: 380.8 m
HEIGHTS RELATED TO AD ELEV

ARP:
Lat: 12°32'16"N
Long: 007°56'36"W

Président MODIBO KEITA
/ Sénou (GABS)

Aéronef	Aéronef Critique	Envergure Maxi (m)	POSTES DE STATIONNEMENT																	
			1A	1	1B	2	2A	3A	3	4	5	6A	6	6B	7A	7	7B	8A	8	8B
A300-600R	B747-400	65										X			X			X		
A310-200, -300												X			X			X		
A318, A319	B737-900	36		X		X			X	X	X	X	X	X		X	X	X	X	
A320, A321				X		X			X	X	X	X	X	X	X				X	X
A330-200 à 300	B747-400	65										X			X			X		
A340-200 à 600												X			X			X		
A350-800 à 900													X			X			X	
AC500-S	AC500-S	15	X		X		X	X												
AN 26	B737-900	36		X		X			X											
ATR42 - ATR72	AC500-S	15	X	X	X	X	X	X	X											
B717-200	B737-900	36		X		X			X	X	X	X	X	X	X	X	X	X	X	
B727-100 -200				X		X			X	X	X	X	X	X	X	X	X	X	X	
B737-100 à 900				X		X			X	X	X	X	X	X	X	X	X	X	X	X
B747-400	B747-400	65										X			X			X		
B757-200 -300												X			X			X		
B767-200-300													X			X			X	
B767-400R													X			X			X	
B777-200-300ER													X			X			X	
B787-800													X			X			X	
Beech190-350	B737-900	36		X		X			X											
Beech300-200				X		X			X											
C210, C340	AC500-S	15	X		X		X	X												
Citation Jet				X		X		X	X											
Citation Mustang				X		X		X	X											
C560,550	B737-900	36		X		X														
C99	AC500-S		X		X		X	X	X											
CL600	B737-900	36							X											
DC10	B747-400	65										X			X			X		
E120	B737-900	36		X		X			X											
E170				X		X			X	X	X	X	X	X	X	X	X	X	X	
Falcon50, 900				X		X			X											
H400XP, H400XPR	AC500-S	15	X		X			X												
H700				X		X			X											
HondaJet				X		X			X											
Islander BN2B, BN2T				X		X			X											
MD11	B747-400	65										X			X			X		
MD80, MD90	B737-900	36		X		X			X	X	X	X	X	X	X	X	X	X	X	
Q400, CRJ200				X		X			X											

CONSIGNES D'UTILISATION:

- si les postes **1A** ou **1B** sont utilisés, la capacité maximim du poste **1** est limitée aux aéronefs de la catégorie A;
- si le poste **1A** est stationné, la capacité maximim du poste **1** est limitée aux aéronefs de la catégorie A;
- si le poste **1B** est stationné, la capacité maximim du poste **1** est limitée aux aéronef de la catégorie A;
- si le poste **2B** est stationné, la capacité maximim du poste **2** est limitée aux aéronefs de la catégorie A;
- si le poste **3A** est stationné, la capacité maximim du poste **2** est limitée aux aéronefs de catégorie A;
- l'usage du poste **6A** interdit l'utilisation du poste **6** et l'utilisation du poste **6B** sera restreinte aux aéronefs de catégorie C.
- l'usage du poste **6** par les aéronefs de code E interdit l'utilisation des postes **6A**, **6B** et **7A**;
- l'usage du poste **6B** interdit l'utilisation du poste **6** et l'utilisation du poste **6A** et **7A** seront restreintes aux aéronefs de catégorie C;
- l'usage du poste **7A** interdit l'utilisation du poste **7** et l'utilisation des postes **6B** et **7B** seront restreintes aux aéronefs de catégorie C;
- l'usage du poste **7** interdit l'utilisation des postes **7A**, **6B** et **7B**;
- l'usage du poste **7B** interdit l'utilisation des postes **6** et **7**;
- l'usage du poste **8A** interdit l'utilisation du poste **8** et l'utilisation du poste **8B** sera restreintes aux aéronefs de catégorie C;
- l'usage du poste **8** interdit l'utilisation des postes **7A**, **6B** et **7B**;
- l'usage du poste **8B** interdit l'utilisation du poste **8** et l'utilisation du poste **8B** sera restreintes aux aéronefs de catégorie C.

CORRECTIONS: Mise à jour des données d'aérodrome

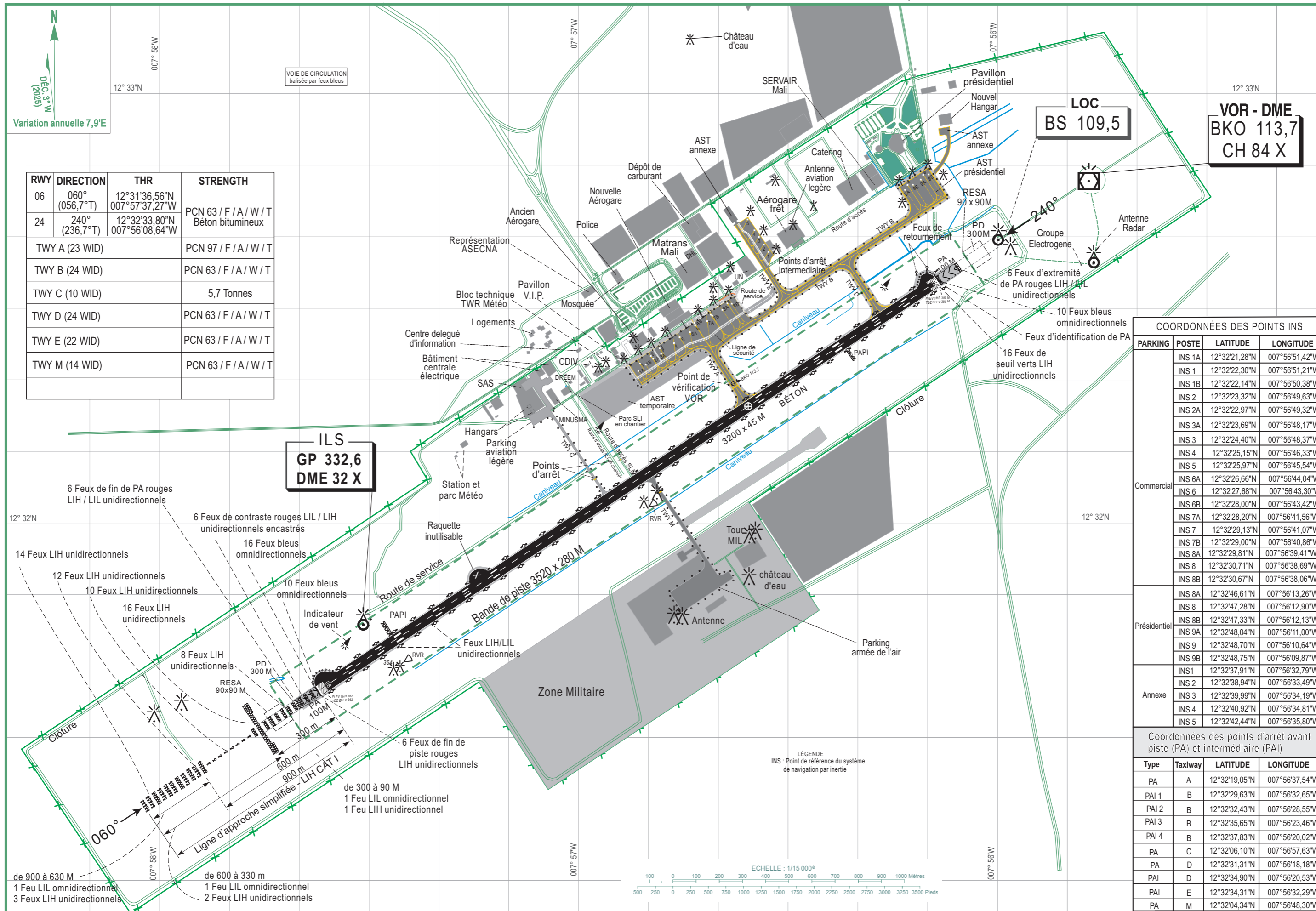
CARTE D'AÉRODROME - OACI

ARP : 12°32'16" N
007°56'36" W

ELEV : 380 m (1248 FT)
GUND : 30,5 m (100 FT)

TWR : BAMAKO TOUR 118,3 MHz
ACC : BAMAKO CONTROLE 125,4 MHz

Président MODIBO KEITA / SENOU (GABS)



RWY	DIRECTION	THR	STRENGTH
06	060° (056,7°T)	12°31'36,56"N 007°57'37,27"W	PCN 63 / F / A / W / T Béton bitumineux
24	240° (236,7°T)	12°32'33,80"N 007°56'08,64"W	PCN 63 / F / A / W / T Béton bitumineux
TWY A (23 WID)			PCN 97 / F / A / W / T
TWY B (24 WID)			PCN 63 / F / A / W / T
TWY C (10 WID)			5,7 Tonnes
TWY D (24 WID)			PCN 63 / F / A / W / T
TWY E (22 WID)			PCN 63 / F / A / W / T
TWY M (14 WID)			PCN 63 / F / A / W / T

COORDONNÉES DES POINTS INS

PARKING	POSTE	LATITUDE	LONGITUDE
Commercial	INS 1A	12°32'21,28"N	007°56'51,42"W
	INS 1	12°32'22,30"N	007°56'51,21"W
	INS 1B	12°32'22,14"N	007°56'50,38"W
	INS 2	12°32'23,32"N	007°56'49,63"W
	INS 2A	12°32'22,97"N	007°56'49,32"W
	INS 3A	12°32'23,69"N	007°56'48,17"W
	INS 3	12°32'24,40"N	007°56'48,37"W
	INS 4	12°32'25,15"N	007°56'46,33"W
	INS 5	12°32'25,97"N	007°56'45,54"W
	INS 6A	12°32'26,66"N	007°56'44,04"W
Présidentiel	INS 6	12°32'27,68"N	007°56'43,30"W
	INS 6B	12°32'28,00"N	007°56'43,42"W
	INS 7A	12°32'28,20"N	007°56'41,56"W
	INS 7	12°32'29,13"N	007°56'41,07"W
	INS 7B	12°32'29,00"N	007°56'40,86"W
	INS 8A	12°32'29,81"N	007°56'39,41"W
	INS 8	12°32'30,71"N	007°56'38,69"W
	INS 8B	12°32'30,67"N	007°56'38,06"W
	INS 8A	12°32'46,61"N	007°56'13,26"W
	INS 8	12°32'47,28"N	007°56'12,90"W
Annexe	INS 8B	12°32'47,33"N	007°56'12,13"W
	INS 9A	12°32'48,04"N	007°56'11,00"W
	INS 9	12°32'48,70"N	007°56'10,64"W
	INS 9B	12°32'48,75"N	007°56'09,87"W
	INS 1	12°32'37,91"N	007°56'32,79"W
Annexe	INS 2	12°32'38,94"N	007°56'33,49"W
	INS 3	12°32'39,99"N	007°56'34,19"W
	INS 4	12°32'40,92"N	007°56'34,81"W
	INS 5	12°32'42,44"N	007°56'35,80"W
	PA	A	12°32'19,05"N
PAI 1	B	12°32'29,63"N	007°56'32,65"W
PAI 2	B	12°32'32,43"N	007°56'28,55"W
PAI 3	B	12°32'35,65"N	007°56'23,46"W
PAI 4	B	12°32'37,83"N	007°56'20,02"W
PA	C	12°32'06,10"N	007°56'57,63"W
PA	D	12°32'31,31"N	007°56'18,18"W
PAI	D	12°32'34,90"N	007°56'20,53"W
PAI	E	12°32'34,31"N	007°56'32,29"W
PA	M	12°32'04,34"N	007°56'48,30"W

Coordonnées des points d'arrêt avant piste (PA) et intermédiaire (PAI)

Type	Taxiway	LATITUDE	LONGITUDE
PA	A	12°32'19,05"N	007°56'37,54"W
PAI 1	B	12°32'29,63"N	007°56'32,65"W
PAI 2	B	12°32'32,43"N	007°56'28,55"W
PAI 3	B	12°32'35,65"N	007°56'23,46"W
PAI 4	B	12°32'37,83"N	007°56'20,02"W
PA	C	12°32'06,10"N	007°56'57,63"W
PA	D	12°32'31,31"N	007°56'18,18"W
PAI	D	12°32'34,90"N	007°56'20,53"W
PAI	E	12°32'34,31"N	007°56'32,29"W
PA	M	12°32'04,34"N	007°56'48,30"W

CORRECTIONS : Mise à jour des données d'aérodrome